

Windows 10 如何安裝及使用 Pulse Secure

1. 下載版本適合的連線軟體 Pulse Secure (參考圖一)

下載網址 <http://sslvpn.thu.edu.tw/thuvpn/>

本機為 win10 64 位元版本，因此下載 Pulse Secure 64 位元版本

圖一



使用說明

因國網中心更新SSLVPN伺服器，原有SSLVPN 伺服器將於 2019/06 停止使用。即日起新版SSLVPN伺服器與舊版SSLVPN伺服器將同時提供服務至 2019/6。

使用新版SSLVPN 有兩種方式，使用 Pulse Secure 軟體或是使用網頁連線。(建議安裝 Pulse Secure 軟體)。

1. 安裝 Pulse Secure 軟體。

請依照下列說明操作。

- 若您是第一次使用，請先閱讀使用說明 (Windows)、(Mac OS)、(行動裝置)
- 下載安裝 Pulse Secure 軟體。 Windows 32位元版本，Windows 64位元，MAC OS 版本
- 開始連線

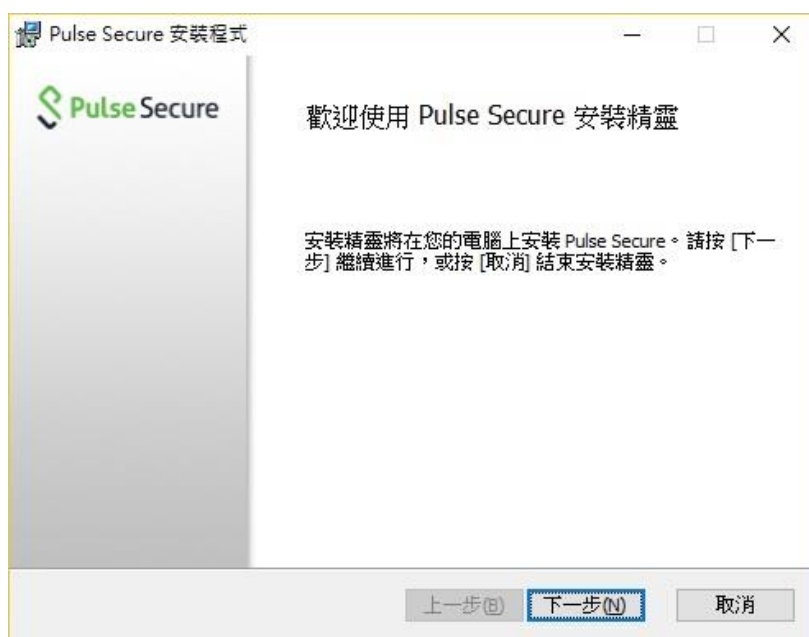
2. 使用網頁方式連線。(使用瀏覽器連線也是導引安裝 Pulse Secure軟體，建議直接安裝 Pulse Secure 軟體)

新版網頁連線網址：<https://thuvpn.twaren.net>
舊版網頁連線網址：<https://sslvpn9.twaren.net/thu/>

下載適合的版本

2. 下載完成後執行安裝，參考圖二

圖二



Pulse Secure 安裝程式

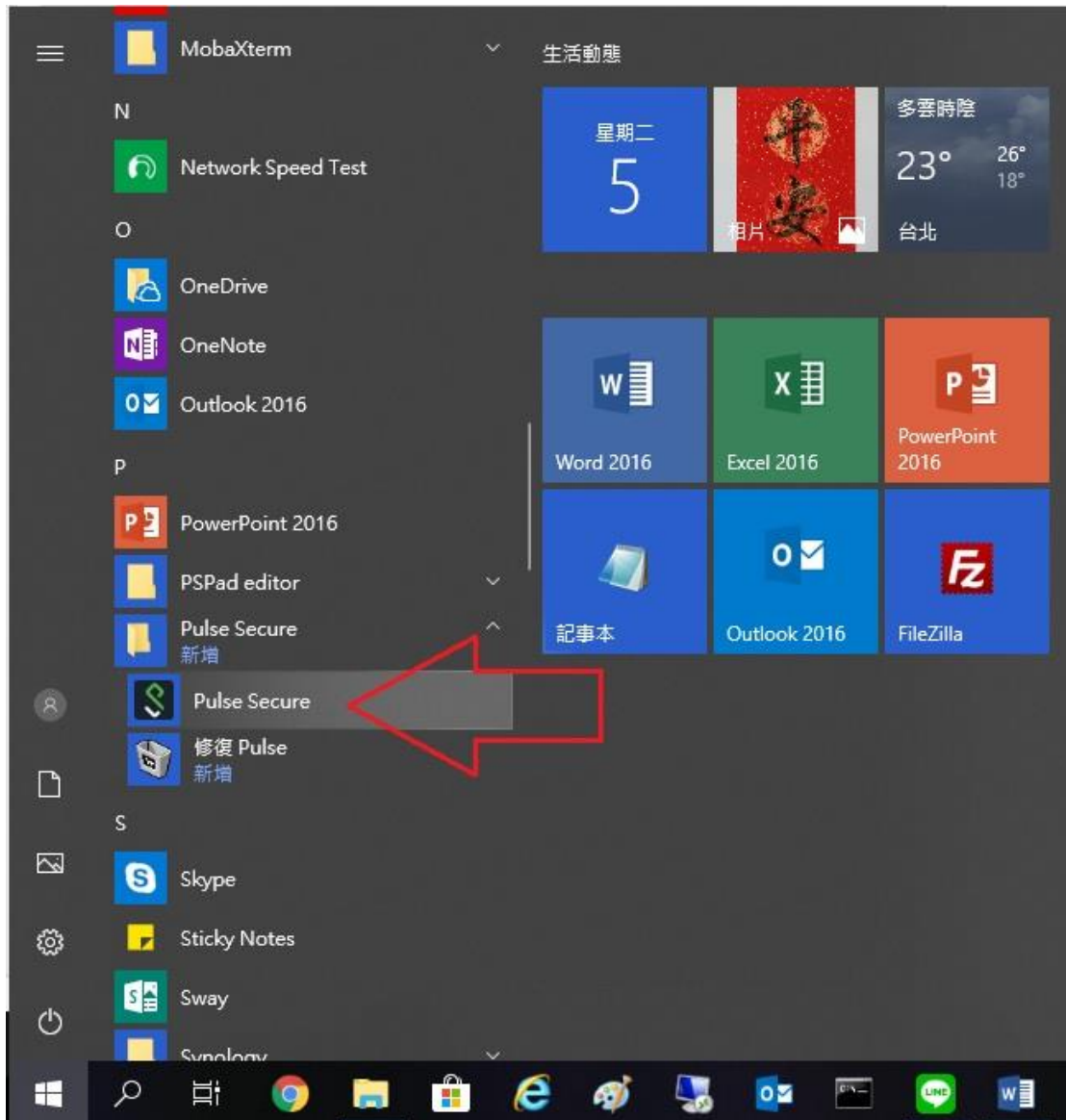
歡迎使用 Pulse Secure 安裝精靈

安裝精靈將在您的電腦上安裝 Pulse Secure。請按 [下一步] 繼續進行，或按 [取消] 結束安裝精靈。

上一步(B) 下一步(N) 取消

3. 安裝完畢後，在所有應用程式裡找到 Pulse Secure 並執行裡面的 Pulse Secure，參考圖三

圖三



4. 執行 Pulse Secure 會出現下列視窗，並點選” + ” 新增一個連線，參考圖四

圖四



5. 新增連線時(參考圖五)

“類型”：如圖所示

“名稱”：可自訂

“伺服器 URL”：請輸入 “thuvpn.twaren.net”

輸入完畢後按 “新增”，新增完畢後會如圖六所示

圖五



圖六



6. 至此步驟設定都已經完成，可以點選“連線”按鈕，會要求輸入使用者名稱及密碼。

請輸入東海大學的 THU-NID@thu.edu.tw 及 密碼。

如圖七

圖七



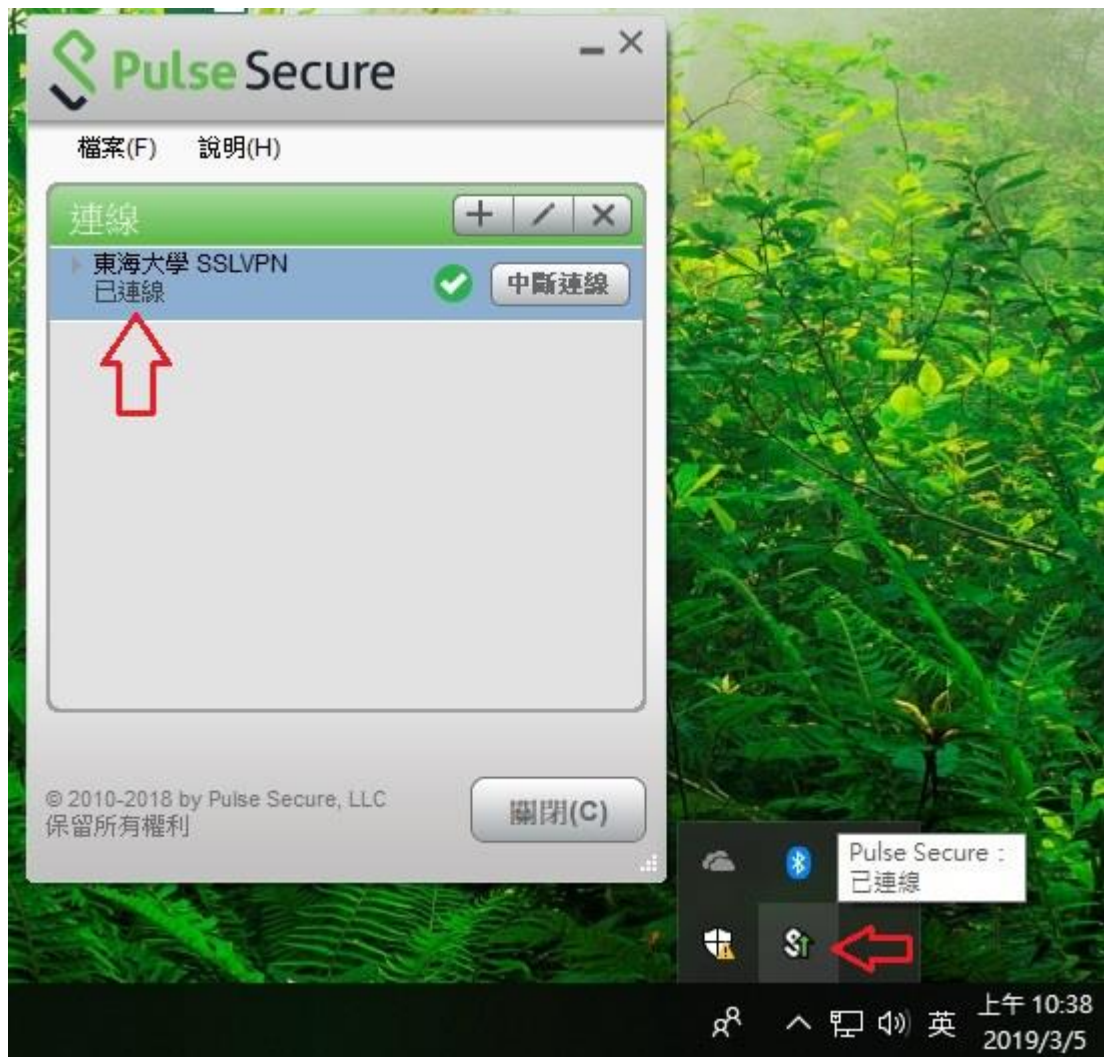
7. 輸入完帳號及密碼後，開始登入，連線過程中會出現以下畫面(如圖七)，此時尚在連線中。

圖七



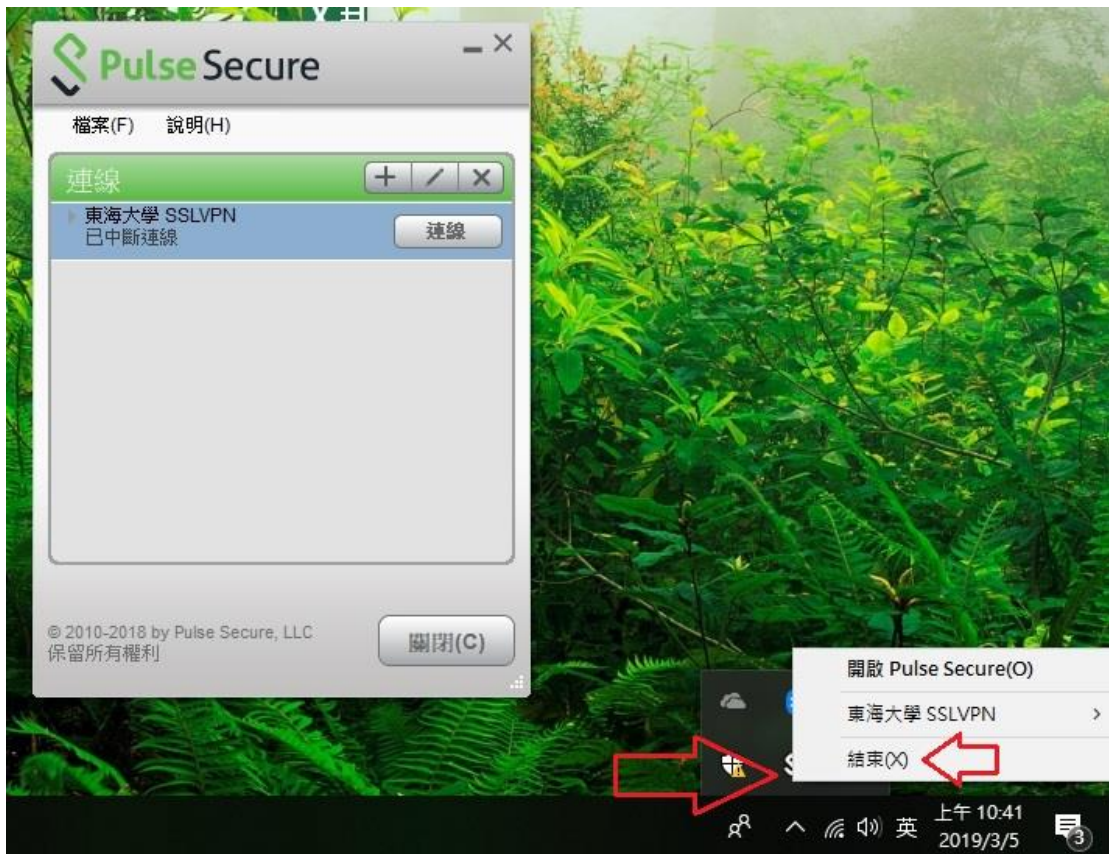
8. 登入成功後，Pulse Secure 視窗會出現“已連線”，在螢幕右下角會出現一個 S 符號並有一個綠色往上的箭頭，請參考圖八。S 符號並有一個綠色往上的箭頭代表登入成功，S 符號沒有綠色往上的箭頭可能在登入當中或是登入失敗。若要結束使用 SSLVPN，請點選對話視窗中的“中斷連線”即可。按“關閉”鍵只會暫時隱藏 Pulse Secure 視窗，並不是真的中斷連線。

圖八

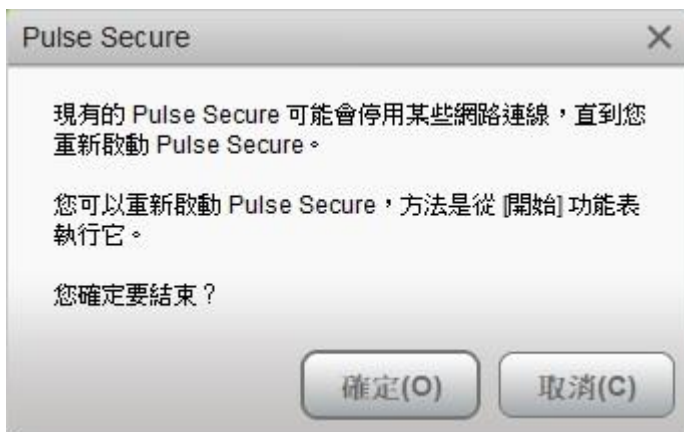


9. 若要結束使用 SSLVPN，不再常駐，請對螢幕右下角的 S 符號按右鍵，再選取結束，就會關閉 Pulse Secure 如圖十。

圖九



圖十



10. 避免 開機啟動 連線程式 (非必要執行)

安裝連線程式後，會成為系統開機預設啟動程式，每次重開機皆會自動執行連線，只要取消即可；若不想每次重開機都自動執行連線，請依以下步驟執行。

Windows indows 10 環境

於下方欄位按右鍵開啟工作管理員。圖十一

圖十一



開啟工作管理員

在開機清單裡找到 Pulse Secure User Interface 後按右鍵選擇停用。

